

Educación e Integración Regional: un análisis sociológico en la Región Centro de Argentina

Silvana Lorena Lagoria¹

Resumen

¹Prof. y Lic. en Ciencias de la Educación, Mgr. en Gestión para la Integración Regional, Doctorando en Estudios Sociales de América Latina. Centro de Estudios Avanzados de la Universidad Nacional de Córdoba (CEA- UNC), Consejo Nacional de Ciencia y Tecnología (CONICET). Especialista em Políticas Públicas e Avaliação da Educação Superior. Universidade Federal da Integração Latino-Americana (UNILA), Universidade Federal do Paraná (UFPR). E-mail: silvanal_lc@yahoo.com.ar

Recibido: 06/Abr/2010
Aprovado: 16/Fev/2011

La constitución de regiones es un proceso que se da tanto en el ámbito internacional como en el endonacional. En la Región Centro de Argentina se desarrolla una integración interprovincial cuyo objetivo es lograr un mayor desarrollo económico y social para su población. En la consecución de este objetivo, el sistema educativo constituye una institución fundamental ya que una de sus funciones es sentar las bases culturales para la integración, mientras que las condiciones contextuales son su punto de partida. En este artículo, presentamos los resultados finales de una investigación mayor sobre la realidad educativa de las tres provincias que integran la mencionada región. Se trata de un análisis comparado realizado a partir de indicadores cuantitativos provenientes de estadísticas oficiales, en donde nos proponemos reflexionar acerca de las posibilidades de la educación regional para constituirse en una fuerza sinérgica que facilite el proceso de integración.

Palabras Clave: integración regional; sistema educativo/ eficacia interna y externa; indicadores sociales; competitividad.

Integração Regional e Educação: uma análise sociológica da Região Central da Argentina

Resumo

A criação de regiões é um processo que ocorre tanto no âmbito internacional e endonacional. A Região Central da Argentina está desenvolvendo uma integração interprovincial conducente a um maior desenvolvimento econômico e social de sua população. Na prossecução deste objectivo, o sistema educativo é uma instituição fundamental pois uma das suas funções é criar as bases para a integração cultural, enquanto que as condições contextuais são seu ponto de partida. Neste artigo, apresentamos os resultados finais duma pesquisa mais ampla sobre a realidade educativa nas três províncias que compõem essa região. Esta é uma análise comparativa realizada com base em indicadores quantitativos baseados em estatísticas oficiais, onde nós queremos refletir sobre as possibilidades da

educação regional para se tornar uma força sinérgica para facilitar o processo de integração.

Palavras-chave: integração regional; sistema de ensino; eficiência interna e externa; indicadores sociais; competitividade.

Education and Regional Integration: a sociological analysis in the Central Region of Argentina

Abstract

The establishment of regions is a process that occurs in both the international and the endonacional. In the Central Region of Argentina is developing an interprovincial integration aimed at achieving greater economic and social development for its population. In pursuing this objective, the educational system is a fundamental institution because one of its functions is to lay the foundations for cultural integration, while the contextual conditions are the starting point.

In this paper, we present the final results of broader research on educational reality in the three provinces that make up that region. This is a comparative analysis conducted based on quantitative indicators on the basis of official statistics, where we want to reflect on the possibilities of regional education to become a synergistic force to facilitate the integration process.

Key Words: regional integration; education system., internal and external efficiency; social indicators; competitiveness.

Presentación

La integración regional, orientada al progreso económico y social, se sustenta sobre tres pilares: un estado democrático con sólidas instituciones, una economía de mercado integrada al resto del mundo, y una cultura de la solidaridad y la participación acorde a una sociedad democrática.

La idea de integración, en general, implica la proximidad de los elementos que los componen. No es posible integrar elementos incompatibles unos con otros. Esta idea, trasladada a los procesos de regionalización, nos lleva a pensar en construir la integración desde los aspectos comunes y desde los elementos próximos de las sociedades. En este contexto, los estudiosos del tema coinciden en definir una región como áreas homogéneas en cuanto a características geográficas, económicas, sociales y culturales que las diferencian de las demás, ya sea a nivel internacional o endonacional.

En Argentina, la Constitución Nacional en su artículo 124 expresa que las regiones se crean por libre asociación de las provincias con el objeto de impulsar el desarrollo conjunto en lo económico, lo social y lo humano, incluyendo los aspectos educativos, culturales, científicos y sanitarios.

Las provincias de Córdoba, Santa Fe y Entre Ríos, conforme a los preceptos constitucionales argentinos y reconociendo la importancia del apoyo mutuo interjurisdiccional destinado a favorecer el desarrollo económico y social de los pueblos, acuerdan conformar la Región Centro con el objeto de *“aumentar el nivel de bienestar de sus ciudadanos dentro de un marco de mayor igualdad y minimizar los niveles de pobreza e indigencia”* (Bolsa de Comercio de Córdoba, 2003: 295).

Cabe destacar que, en el marco del MERCOSUR, la consolidación de esta Región argentina implica un importante aporte al desarrollo regional por su ubicación estratégica dentro del “corredor de oro bioceánico” que vincula la región económica más activa de Brasil con los puertos de aguas profundas de Chile para abrir una rápida salida al Pacífico y sus mercados.

En este contexto, y teniendo presentes las intenciones declaradas por las provincias que integran la región, presentamos un estudio comparado de la realidad de las tres provincias en dos aspectos centrales: la eficacia interna y externa de los sistemas educativos (en los niveles primario y medio) y el contexto social (desarrollo social, pobreza e indigencia), ambos medidos a partir de indicadores cuantitativos provenientes de estadísticas oficiales.

Con este análisis comparado pretendemos analizar si las tres jurisdicciones son lo suficientemente homogéneas en estos aspectos educativos para considerar a la educación regional en su potencialidad de constituirse en una fuerza sinérgica que facilite el proceso de integración.²

² Como planteamos en el resumen, este artículo se basa en un trabajo de mayor alcance de corte exploratorio y carácter descriptivo que los niveles Primario y Medio. No tuvimos en cuenta el Nivel Superior, por dos razones fundamentales: en primer lugar, porque la educación primaria es masiva y, en nuestro país, ya ha superado el 95% de cobertura; en segundo lugar, porque en dichos niveles educativos, son mayores las posibilidades de formar al niño en valores y transmitirle identidad.

Respecto a la metodología empleada, empleamos una estrategia cualitativa y otra cuantitativa. En cuanto a la primera, rastreamos información dentro de las tres provincias en el espacio de los lineamientos políticos que han orientado las acciones en educación a partir de diferentes documentos (constituciones provinciales, convenios y proyectos intra e interprovinciales, Contenidos Básicos Comunes de los niveles Primario y Medio Ciclo de Especialización/Polimodal, entre otros). A este trabajo se sumó una serie de entrevistas semiestructuradas realizadas a actores claves dentro de la política educativa provincial de los últimos años. La segunda, se refiere a la utilización de datos estadísticos de segundo orden provenientes de fuentes oficiales que nos fueron imprescindibles para dar respuesta al interrogante de partida y establecer inferencias acerca de las posibilidades de integración como bloque de las provincias de Córdoba, Santa Fe y Entre Ríos.

Recurrimos al método comparado, desde una perspectiva durkheimiana, para comprender mejor la realidad social y educativa de las provincias de la región y poder establecer relaciones entre ellas, es decir, ‘observar nexos en condiciones variables’ (BRÍGIDO, 2004: 265) que es lo propio de la comparación como método en las ciencias sociales.

Si bien tradicionalmente el método comparado ha significado el estudio de los sistemas educativos nacionales, en educación es importante tener presente que hoy en día el nuevo escenario regional e internacional en que se inscriben los procesos educativos plantean nuevas implicaciones para el método. El acelerado proceso de globalización y el incremento de la influencia de los organismos supranacionales (Banco Mundial, Organización Mundial del Comercio) en los asuntos estatales, han hecho sentir sus efectos en la sociedad y en la función que a la educación le concierne, planteando nuevas demandas que atender y poniendo en cuestionamiento la capacidad de respuesta del Estado Nacional frente a ellas.

Culturalmente las fronteras se desdibujan y las sociedades se fragmentan. Y si reparamos en el hecho de que la cultura se entrelaza en un proyecto político de nación (aspecto constitutivo del proceso de construcción social) donde se conjugan elementos simbólicos y materiales³, es posible vislumbrar en los tiempos actuales esa cultura de límites difusos que pone en riesgo aquellas formas simbólicas que caracterizan el Estado Nación. De allí surge el cuestionamiento respecto del nuevo sentido social de la educación en un contexto diferente, y de las implicancias que este nuevo contexto genera al método comparado en educación.

Debemos reconocer entonces que existen nuevos escenarios regionales (intra e internacional) cuya complejidad resulta interesante para el estudio de determinadas características estructurales de la realidad a partir de la comparación como método cognoscitivo.

Tal como afirman SARTORI Y MORLINO (1999), la comparación es siempre útil para alcanzar los objetivos de estudio o

Para descubrir si las tres jurisdicciones son lo suficientemente homogéneas en cuestiones educativas como para constituirse en una fuerza sinérgica que facilite el proceso de integración, recurrimos al método comparativo desde una perspectiva durkheimiana. El hecho de incluir diversas estrategias metodológicas fue una decisión que nos permitió, por una parte, establecer relaciones a partir de la identificación de aspectos comunes y divergentes que fuimos hallando mediante la confrontación del material recolectado; y por otra, interpretar esta compleja realidad con adecuados niveles de vigilancia teórica.

³ Los elementos materiales se relacionan con los intereses económicos y la diferenciación social en un espacio delimitado territorialmente. Los elementos simbólicos, llamados “ideales” por Oszlak, incluyen los símbolos, valores y sentido de pertenencia a una sociedad que se diferencian por pautas culturales comunes, tradicionales, lenguaje, etc, factores éstos que contribuyen a la integración y configuran una identidad colectiva. OZSLAK, O. (1982): *La formación del Estado Argentino*. Buenos Aires. Ed. Universidad de Belgrano.

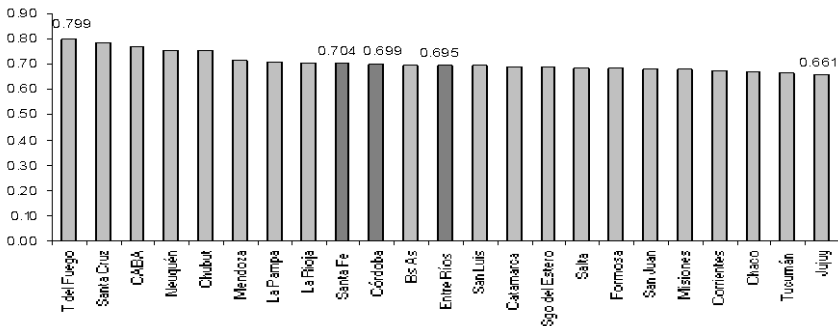
investigación que nos planteamos, sean cuales sean los intereses que nos motiven: descriptivos, interpretativos o explicativos.

El IDH para la Región Centro

El Instituto de Investigaciones Económicas (IIE) de la Provincia de Córdoba ha desarrollado el Índice de Desarrollo Humano Ampliado tomando los informes de PNUD⁴ y agregando indicadores como: tasa de mortalidad Infantil por causas reductibles, la tasa de sobreedad en la escuela primaria, el índice de calidad educativa y las tasas de empleo y desempleo.

Este índice aporta información respecto al nivel de bienestar o desarrollo de una sociedad y evidencia una gran heterogeneidad entre las 23 jurisdicciones argentinas.⁵ En nuestro país conviven regiones como Capital Federal, con un índice muy elevado (0.799) y próximo al de los países más ricos del mundo, con provincias como Jujuy (0.661) que se alejan notablemente del índice anterior. Es importante tener presente que esta distancia en números se traduce en la realidad en cantidades de personas pobres, sin educación y sin posibilidades de acceder a un sistema de salud. Según el PNUD, el desigual desarrollo humano entre provincias argentinas se debe al impacto de transformación económica de los '90 y a la débil capacidad de las jurisdicciones para adaptarse y dar respuesta a los cambios.

Gráfico 1: Índice de Desarrollo Humano Provincial. Año 2004



Fuente: Elaboración propia sobre la base del Programa de las Naciones Unidas para el Desarrollo

⁴ El IDH elaborado por PNUD (Programa de las Naciones Unidas para el Desarrollo) combina los índices de educación (tasa de analfabetismo, promedio de años de escolaridad en personas de las de 25 años), salud (esperanza de vida al nacer) y la disponibilidad de recursos económicos medida a partir del PBI per capita ajustado por el costo de vida. A través de esta combinación, se intenta dar cuenta del rango de elecciones de la gente, aumentando sus oportunidades de educación, atención médica, ingreso y empleo.

⁵ Para el año 2003, en relación con América Latina, Argentina fue uno de los países mejor posicionados ya que presentaba buenos estándares promedio en los tres indicadores, sin considerar las diferencias entre provincias.

Según los estudios de la Bolsa de Comercio de Córdoba, las provincias que integran la Región Centro se encuentran en una situación favorable de desarrollo humano respecto al resto de las jurisdicciones, destacándose Santa Fe como la provincia de mayor desarrollo.

Como se dijo, los valores del Gráfico 1 evidencian que Santa Fe presenta el índice más elevado en la región con el 0.704. Le siguen Córdoba con un índice del 0.699 y luego Entre Ríos, siendo ésta la provincia con menor nivel de desarrollo de la Región, aunque con un importante índice (0.695) respecto de otras jurisdicciones.

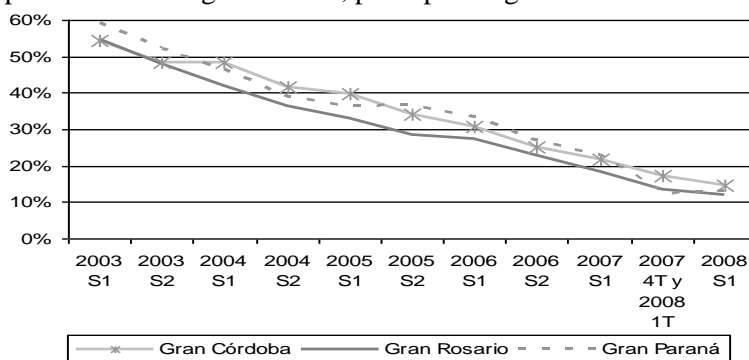
La pobreza e indigencia en el ámbito regional

En los últimos años, la pobreza se ha convertido en un problema a escala nacional⁶. Sin embargo, al igual que en el IDH, existen grandes diferencias regionales a lo largo del extenso territorio del país.

Los estudios del IIE de la Bolsa de Comercio de Córdoba han demostrado que las tasas de pobreza en las provincias de Córdoba, Santa Fe y Entre Ríos presentan una tendencia decreciente al igual que el resto del país.

Como se puede observar en el Gráfico 2, Rosario (provincia de Santa Fe) es la ciudad que registra los índices más bajos de pobreza. Le siguen Gran Paraná (Entre Ríos) y Gran Córdoba (Córdoba), que finaliza en el período con un índice menor.

Gráfico 2: Porcentaje de la población en hogares por debajo de la línea de pobreza en la Región Centro, principales aglomerados urbanos.



Fuente: elaboración propia sobre la base de INDEC (Instituto Nacional de Estadísticas y Censos)

⁶ Los niveles de pobreza en Argentina hace 30 años eran del 10%. Hoy en día es del 44%, valores similares a los países como India, Kenia, Etiopía y otros. Cfr. Bolsa de Comercio de Córdoba. Op. Cit. Pág. 173.

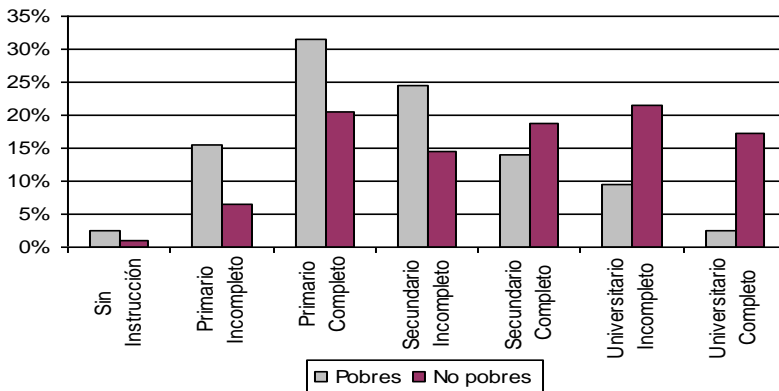
Según la institución mencionada anteriormente, los valores más bajos se registran en la Patagonia, le sigue la región Pampeana (que incluye las provincias de la Región Centro), luego el gran Buenos Aires y Cuyo, y por último el Noreste y Noroeste que presentan las tasas más altas de pobreza⁷. La tasa de indigencia a escala nacional ha presentado el mismo comportamiento que el indicador de pobreza.

Perfil educativo de la población en la Región Centro

Teniendo en cuenta la situación de pobreza que presenta la región, pasemos ahora a considerar el máximo nivel educativo alcanzado por la población.

En el Gráfico 3 denominado “Máximo nivel educativo de la población regional (mayor a 15 años) y su relación con la pobreza. Año 2001”, se lee que la proporción de población pobre en la Región Centro comienza a disminuir a medida que se alcanza mayor nivel educativo, particularmente a partir del secundario completo. La población sin instrucción, con primario incompleto o completo, y secundario incompleto se clasifica en mayor proporción dentro de los considerados “pobres”. La población “no pobre” de la Región Centro representa un número mayor en los niveles secundario completo, universitario no completo y completo.

Gráfico 3: Máximo Nivel educativo de la población regional (mayor a 15 años) y su relación con la pobreza. Año 2001

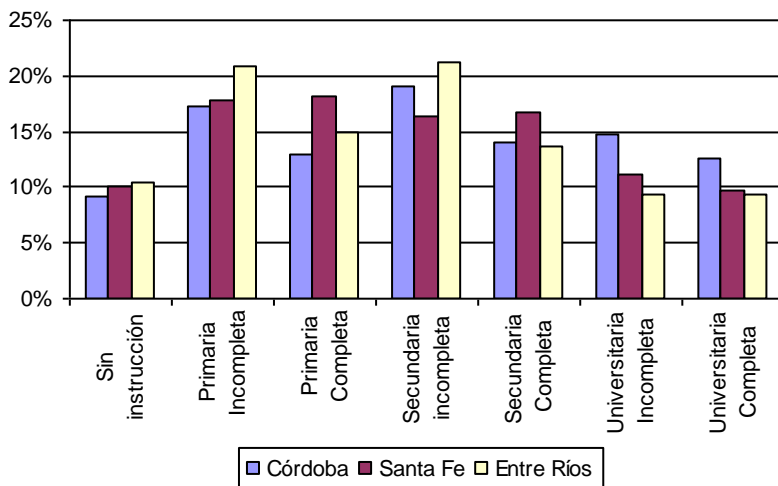


Fuente: IIE 2004 en base a EPH (Encuesta Permanente de Hogares)

⁷ Para el 1° semestre del 2003, las regiones Noreste y Noroeste alcanzaron las tasas máximas históricas de pobreza con el 73% y el 65% respectivamente.

Si se observan sólo el máximo nivel educativo alcanzado por la población regional en el primer trimestre del 2007, salen a la luz las diferencias interprovinciales: Córdoba y Santa Fe superan a Entre Ríos en los niveles Medio (completo) y Superior (completo e incompleto) de educación. Se puede decir que en Entre Ríos la población tiene menos oportunidades de concluir el nivel medio y seguir estudios superiores.

Gráfico 4: Máximo nivel educativo de la población. Primer trimestre del 2007



Nota: Se han considerado los aglomerados relevados por la EPH en cada una de las provincias. A saber: en Córdoba, Gran Córdoba y Río Cuarto; en Santa Fe, Gran Santa Fe y Rosario; en Entre Ríos, Gran Paraná y Concordia.

Fuente: Elaboración propia sobre la base de EPH.

Lo significativo de estas mediciones, y de los valores que arrojan, tiene que ver con las posibilidades de estimar la calidad de los recursos humanos con que cuenta la Región y su incidencia en la competitividad a gran escala.

Con cierta seguridad se afirma que el acceso a la educación permite la disminución de la pobreza. Sin embargo, los datos de la Encuesta Permanente de Hogares (EPH) del Instituto Nacional de Estadísticas y Censos (INDEC) para la Región Centro revelan que, si bien los niveles de pobreza disminuyen a medida que aumenta el nivel educativo, en el marco que nos ocupa se observa, no obstante, que un 2.5% de graduados universitarios se encuentran por debajo de la línea de pobreza.

Estos resultados evidencian por lo menos dos cuestiones. Por un lado, que la educación es un factor sumamente importante para el logro de mejores condiciones de vida. Por otro lado que, por diversas causas, a los pobres les cuesta acceder a estudios superiores o poseen menos posibilidades que los no pobres de acceder a este bien social, incluso de concluir los estudios primarios⁸.

Con relación a ello podemos sugerir la hipótesis de que los pobres poseen preocupaciones más inmediatas (referidas a la satisfacción de necesidades básicas) que les impiden invertir sus ingresos en más educación de la que la ley establece como obligatoria⁹.

Ana María Brígido, en su interés por las grandes desigualdades en la distribución de la educación en nuestro país, indaga la vinculación existente entre educación y pobreza y sostiene que: *“la distribución equitativa de la educación adquiere una relevancia particular porque, a diferencia de otros bienes sociales, ella puede crear las condiciones culturales necesarias para disminuir los persistentes niveles de pobreza que se observan entre sectores y entre generaciones* (Brígido, 2004: 45). Y para indagar la distribución de este bien social, considera oportuno definir en primer lugar las condiciones estructurales de la educación: aspectos demográficos, grado de desarrollo social, capacidad económica para generar recursos, analfabetismo, nivel de instrucción alcanzado por la población adulta, cobertura que alcanza el sistema educativo en sus diferentes niveles¹⁰.

Algunos de estos aspectos ya han sido analizados. Veamos a continuación el grado de cobertura alcanzado por los sistemas educativos provinciales en la Región Centro, medida a partir de las tasas de escolaridad.

La eficacia externa de los sistemas educativos provinciales

Al hablar de eficacia externa del sistema educativo hacemos referencia al grado en que se cumplen los objetivos propuestos por las políticas del sector. Esto se hace evidente a partir de indicadores relacionados al analfabetismo, las tasas de escolaridad y el nivel educativo alcanzado por la población adulta que delatan la respuesta del sistema educativo a las demandas sociales.

⁸ En la Argentina un joven de nivel socioeconómico bajo tiene un 22% menos de oportunidades de acceder a la educación secundaria que uno perteneciente al nivel alto. BRIGIDO, A. M. Op. Cit. Pág. 98.

⁹ Es obligatorio hasta el nivel primario.

¹⁰ En este aspecto, la autora realiza una aclaración con relación a una característica propia del sistema educativo: su autonomía relativa respecto de la sociedad. Esto significa que los resultados del sistema educativo no sólo surgen de la respuesta a la demanda del medio, sino que deviene también de su dinámica propia.

Ya hemos hecho referencia al nivel educativo alcanzado por la población de la Región Centro, ahora nos dedicaremos a analizar las tasas netas de escolaridad. Estas tasas nos permitirán tener una idea aproximada de la población en edad escolar que asiste a la escuela, es decir, el grado de cobertura del sistema, aunque no nos aportan información respecto a la calidad de la educación y a la eficiencia con que se imparte, o sea, el modo en que se utilizan los recursos en función de alcanzar mejores resultados educativos.

En general, las provincias de la Región Centro presentan tasas de escolarización para el último ciclo del Nivel Primario (EGB)¹¹ que superan la media nacional; sin embargo, las diferencias interprovinciales son notorias.

Para EGB3 (7° grado de primario, 1° y 2° año del secundario) en las provincias de la Región, este indicador demuestra que Córdoba fue evolucionando de manera ascendente, mostrando valores que van desde el 75.5% en el año 1997 hasta el 80% en el año 2000, superando la media nacional (68,4%).

La provincia de Santa Fe parte de un valor aproximado al de Córdoba en 1997 registrando un 75.2% de escolaridad, pero manifiesta una evolución mayor alcanzando un 85.2% de cobertura en su extensión territorial. Este avance en la cobertura alcanzado por el sistema educativo santafesino es destacable, teniendo en cuenta que esta provincia presenta una complejidad particular: un elevado número de población urbano marginal y rural plantea¹².

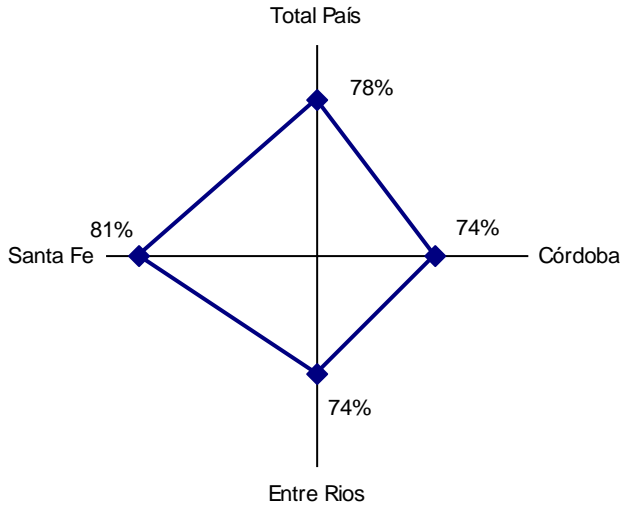
En Entre Ríos, la cuestión de la ruralidad junto con la población que habita las islas también constituye una complejidad para el sistema educativo de la provincia. “Hay muchos alumnos entrerrianos, sobre todo en el sur de la provincia, que van a la escuela en lancha, la realidad geográfica les genera esa situación”¹³. Tal vez esta característica se relacione con los valores que presenta la tasa de escolaridad en esta provincia.

Gráfico 5: Tasas de Escolarización en la Región Centro. EGB 3. Año 2001.

¹¹ En Argentina, el nivel primario se denomina Educación General Básica (EGB) y se divide en ciclos: EGB1, EGB2 y EGB3. En el año 2006 se sancionó la Ley de Educación Nacional N° 26.206 que establece una nueva organización que implica volver a los niveles primario y secundario (al comienzo, el sistema educativo argentino se organizaba en niveles, luego se remplazaron por ciclos) pero aun no ha sido implementado. Dicha Ley establece en su Art. 17 que “*La estructura del Sistema Educativo Nacional comprende cuatro (4) niveles –la Educación Inicial, la Educación Primaria, la Educación Secundaria y la Educación Superior–, y ocho (8) modalidades*”.

¹² Información aportada por el Dr. Ricardo Dupuy, Subsecretario de Educación de la provincia de Santa Fe. Entrevista realizada el 28 de Noviembre de 2006.

¹³ Entrevista al Dr. Sebastián Aguilar, Director de Educación Superior en la provincia de Entre Ríos. 29 de Noviembre de 2006.



Fuente: Elaboración propia sobre la base de Censo Nacional de Población, Hogares y Viviendas 2001.

En el año 1997, Entre Ríos presentó una cobertura del 71.1%, valor un poco más bajo que el del resto de las provincias de la Región Centro, aunque supera la media nacional. Sin embargo, las tasas de escolaridad en los años siguientes no revelan mayores avances, registrando un valor del 76,3% para el año 2000 al igual que la media nacional.

Para el año 2001 se puede observar un descenso en las tasas de Entre Ríos y Córdoba en general. Se destaca Santa Fe con el 81% superando el total país (78%).

Las tasas de escolaridad en el ciclo Polimodal (3°, 4° y 5 años del nivel secundario) exhiben una marcada diferencia tanto en relación a los valores que presenta en EGB3 cada provincia, como en la comparación entre ellas.

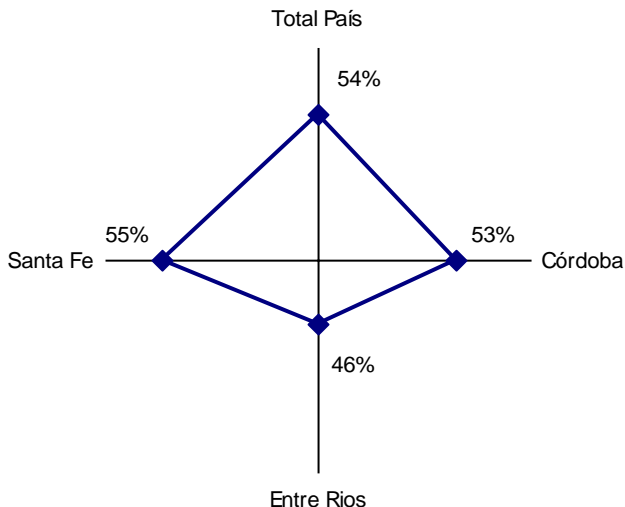
Considerando años anteriores, Córdoba muestra una cobertura del 58.1% en el año 1997 y ha descendido al 56.3% para el año 2000, valores que en su conjunto son menores a los que registra en el ciclo de EGB3. Esto significa que el número de la población que no asiste a los tres últimos años de la escolaridad secundaria tiende a aumentar.

En Santa Fe, este indicador registra un aumento que va desde el 51.8% al 54% entre los años considerados.

En el caso de Entre Ríos, el indicador no demuestra grandes variaciones (47.1% en 1997 y 47.5% en 2000), y señala que esta provincia es la que posee menor cobertura en educación para este ciclo en comparación con el resto de la Región.

Para el año 2001, Entre Ríos continúa presentando las tasas más bajas, le siguen Córdoba y luego Santa Fe.

Gráfico 6: Tasas de Escolarización en la Región Centro. Nivel Polimodal. Año 2001.



Fuente: Elaboración propia sobre la base de Censo Nacional de Población, Hogares y Viviendas 2001.

Los resultados de las tasas de escolaridad para el nivel Polimodal (o secundario) podrían estar relacionados con los valores arrojados por las tasas de repitencia y abandono en EGB 3 (en este caso sería interesante un análisis de la evolución de estas tasas): el abandono en el último ciclo de EGB significa la no-continuidad en el nivel medio, por ende, la cobertura en Polimodal también disminuye.

Eficacia interna de los sistemas educativos en la Región Centro

En el apartado anterior hicimos referencia a la eficacia externa del sistema educativo. Aquí nos abocaremos a abordar su eficacia interna que refiere a la consideración de éste en sí mismo, sin relacionarlo con su entorno. Ello implica analizar indicadores relacionados al desempeño escolar de los alumnos (repitencia, retención, abandono, sobreedad, logro de aprendizajes, entre otros) y al funcionamiento del sistema (capacitación docente, cantidad efectiva de días de clase, infraestructura y equipamiento escolar, etc).

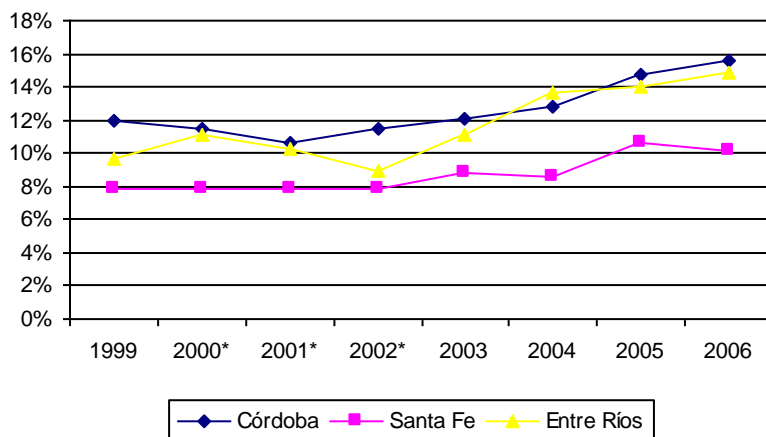
A los fines de este trabajo estableceremos comparaciones entre las provincias de la Región Centro con respeto a su comportamiento en

los indicadores relacionados al rendimiento escolar de los alumnos. Indagaremos las tasas de repetición, el abandono interanual y los resultados de las pruebas de calidad dispuestas por el Ministerio de Cultura y Educación de la Nación.

La repetición escolar constituye un factor que, en general, conduce al abandono de la escolaridad. Si comparamos los niveles de repitencia entre los ciclos correspondientes a EGB3 con Polimodal, corroboramos que tanto en Córdoba como en Santa Fe y en Entre Ríos el problema se agudiza en el 3° ciclo de EGB.

En EGB3, los valores más altos en repitencia se presentan en Córdoba, le sigue Entre Ríos y luego Santa Fe al final del período analizado (Ver Gráfico 7).

Gráfico 7: Tasas de repitencia en la Región Centro. Nivel EGB 3. Evolución 1999-2006.

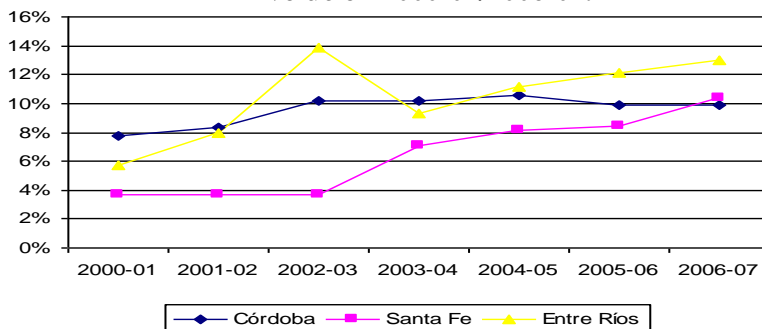


*Los datos para la provincia de Santa Fe son los correspondientes a 1999.

Fuente: Elaboración propia sobre la base del Mapa Educativo Nacional-DiNIECE, Ministerio de Educación.

Con respecto al abandono en este ciclo, hacia el final del período considerado, Córdoba presenta las tasas más bajas y Entre Ríos las más altas, y en las tres provincias consideradas los valores van creciendo con el transcurso de los años.

Gráfico 8: Tasas de abandono interanual en la Región Centro. Nivel EGB 3. Evolución 2000-01/2006-07.

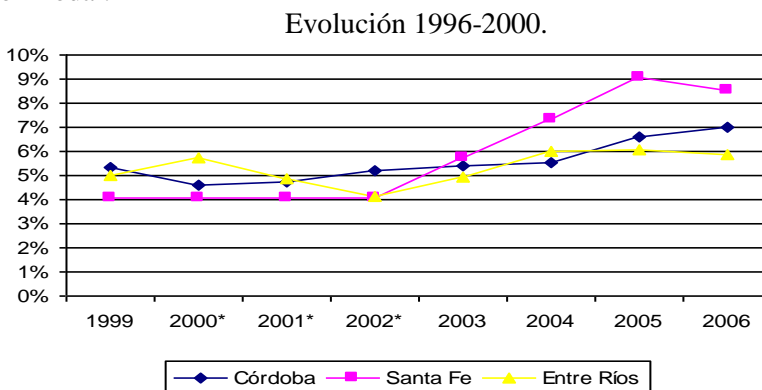


*Los datos para la provincia de Santa Fe son los correspondientes a 1999.

Fuente: Elaboración propia sobre la base del Mapa Educativo Nacional-DiNIECE, Ministerio de Educación.

Al contrario que en EGB3, los bajos valores que presentan las tasas de repitencia y abandono en Polimodal significa un importante dato a tener en cuenta para fortalecer la educación media en el sentido de avanzar en una adaptación pertinente de la matriz educativa a la matriz productiva de la Región. Sería importante atender las diferencias provinciales en torno a estas tasas ya que Santa Fe y Córdoba son las jurisdicciones donde la repitencia y el abandono es mayor, siendo esta última provincia la que manifestó tener los valores más preocupantes (ver Gráficos 9 y 10).

Gráfico 9: Tasas de Repitencia provincial en la Región Centro. Nivel Polimodal. Evolución 1996-2000.

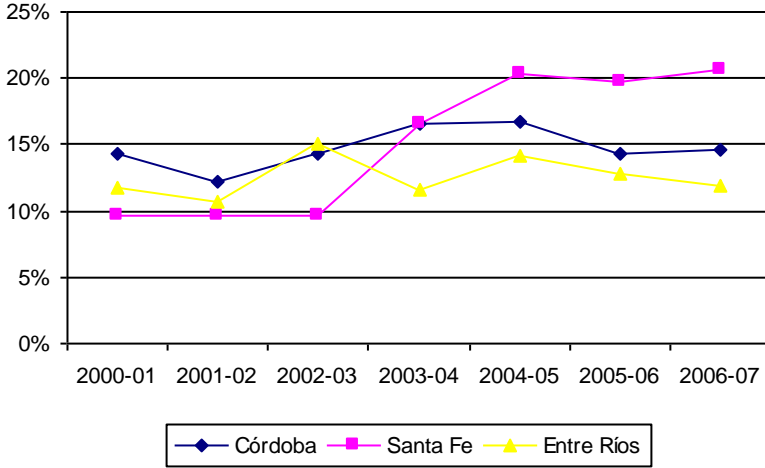


*Los datos para la provincia de Santa Fe son los correspondientes a 1999.

Fuente: Elaboración propia sobre la base del Mapa Educativo Nacional-DiNIECE, Ministerio de Educación.

Gráfico 10: Tasas de abandono interanual en la Región Centro. Nivel Polimodal.

Evolución 2000-01/2006-07.



*Los datos para la provincia de Santa Fe son los correspondientes a 1999.

Fuente: Elaboración propia sobre la base del Mapa Educativo Nacional-DINIECE, Ministerio de Educación.

Para estimar la calidad de los aprendizajes logrados por los alumnos, la Ley Federal de educación dispone la realización de los Operativos Nacionales de Evaluación de Calidad (ONEC) que consisten en evaluar el rendimiento de los alumnos a través de pruebas de Matemáticas y Lengua. Incluye también encuestas a directores, maestros y alumnos, orientadas a conocer diferentes aspectos del funcionamiento de la escuela y la conducta de los docentes.

Según el Operativo Nacional de Evaluación de la Calidad del año 1997, las provincias de la Región Centro se ubicaban en un nivel satisfactorio respecto del rendimiento de sus alumnos, siguiendo a la Capital Federal que se clasifica como el distrito con mayor eficacia y calidad (Brígido, 2004).

En un análisis de cada provincia en particular del año 2001, las diferencias saltan a la vista: en general, los alumnos santafesinos han obtenido sistemáticamente mejores resultados que los cordobeses y entrerrianos.

Cuadro N° 1: Operativo Nacional de Evaluación. Porcentaje de respuestas correctas en lenguas y matemática. Año 2005

		Córdoba	Entre Ríos	Santa Fe
EGB1	Matemáticas	59.4%	67.0%	74.1%
	Lengua	69.1%	72.5%	76.9%
EGB2	Matemáticas	57.9%	59.1%	70.8%
	Lengua	66.3%	70.4%	79.9%
EGB3	Matemáticas	52.1%	45.5%	51.8%
	Lengua	47.0%	52.2%	47.4%
Polimodal	Matemáticas	57.7%	48.4%	57.8%
	Lengua	65.4%	52.2%	67.4%

Fuente: Elaboración propia sobre la base del Ministerio de Educación, Ciencia y Tecnología.

Es posible percibir que, en general, en las tres provincias que conforman la Región los porcentajes de aciertos son menores en Matemáticas. Sería interesante comparar estos resultados con los obtenidos por el resto de las provincias argentinas, y plantear algún análisis más minucioso de las tareas educativas (curriculares o pedagógicas) que implementaron las escuelas de las provincias que obtuvieron mejor rendimiento.

A modo de conclusión: Un panorama educativo regional colmado de desafíos

A lo largo de este trabajo hemos hecho referencia a diferentes investigaciones que abordan con detalle, pero con objetivos diferentes y diversos, los temas aquí analizados.

Aunque los hallazgos empíricos no sean nuevos y las conclusiones a las que podamos arribar compartan cierta semejanza, consideramos oportuno volver la mirada a las inquietudes planteadas inicialmente y a los objetivos e intenciones declaradas por las provincias de Córdoba, Santa Fe y Entre Ríos cuando se propusieron crear la Región Centro: si se pretende aportar desde un esfuerzo educativo conjunto al aumento del nivel de bienestar de los ciudadanos y minimizar los niveles de pobreza e indigencia ¿cuáles son los principales aspectos a atender? ¿qué aspectos educativos comunes se destacan entre las tres provincias de la región? ¿dónde están las principales diferencias? ¿cómo construir un sistema educativo regional frente a las necesidades diversas y específicas de cada realidad provincial?

La búsqueda de respuestas a preguntas de esta índole nos llevó a reunir información acerca de cuál es el piso desde el que partimos para lograr una integración educativa que se constituya en una fuerza sinérgica y favorezca la integración regional.

Por ello hemos recurrido a indicadores como el IDH ampliado, que proporciona información general sobre el desarrollo social de la población.

En este aspecto, las provincias de la Región Centro arrojaron resultados favorables respecto del resto del país.

Al considerar las tasas de pobreza e indigencia, las provincias de la región se encuentran entre las que presentan los valores más bajos del país. Sin embargo, es importante considerar que en la provincia de Entre Ríos, el número de personas pobres supera la mitad de su población y más del 25% se encuentra por debajo de la línea de indigencia (según datos de los años 2003 y 2004).

Hemos establecido relaciones entre el máximo nivel educativo alcanzado por la población y la situación de pobreza en la región. Al respecto, aparece una correlación negativa entre el grado de educación y el nivel de pobreza. También destacamos las diferencias de oportunidades para acceder a mayores niveles educativos según el nivel socioeconómico de la población, siendo los sectores de más bajos ingresos los que se ven más perjudicados.

Según Brígido (2004), Río Cuarto y Gran Rosario se encuentran entre las ciudades donde las posibilidades de acceso a la educación secundaria son más problemáticas.¹⁴ También en la ciudad de Concordia (Entre Ríos), el porcentaje de población perteneciente al nivel socioeconómico de menores recursos que asiste a la escuela secundaria es muy bajo.

Con respecto a la cobertura de los sistemas educativos provinciales de la Región Centro, hemos observado notables diferencias. En el tercer ciclo de EGB, las tres provincias registran tasas de escolaridad con tendencia ascendente, es decir, existe un aumento en la población que asiste a los tres últimos años de la escuela primaria. Sin embargo, considerando los valores de este indicador en cada provincia, detectamos que Santa Fe exhibe mayor cobertura superando a Córdoba y a Entre Ríos por una notable diferencia.

Para el ciclo de Polimodal, Córdoba, si bien muestra una tendencia decreciente, supera a Santa Fe y a Entre Ríos, provincia con

¹⁴ Esta afirmación se desprende de una investigación con datos provenientes de encuestas que se aplican sólo a los grandes centros urbanos. Cfr. BRIGIDO, A.M. (2004). Op. Cit. Pág 98 y 99.

la cual la distancia ente estas tasas de escolaridad es notoria ya que muestra una diferencia del 8.8% respecto de Córdoba.

Al abordar cuestiones relacionadas a la eficacia interna del sistema, nos interesó observar lo que ocurre principalmente con el recorrido escolar y el nivel de aprendizaje alcanzado por los alumnos de las tres provincias que integran la región.

Los datos aportados por las tasas de repitencia y de abandono en la Región Centro, demuestran que los alumnos tienden a repetir más en el último ciclo de EGB que en Polimodal, mientras que el abandono se acentúa en Polimodal.

Entre las provincias que conforman la Región puede decirse que, en general, Santa Fe presenta los valores más bajos respecto a la repitencia y al abandono en EGB3, mientras que en Polimodal presenta la repitencia más alta. Córdoba se estaca como la provincia con mayor repitencia en EGB3 y abandono intermedio en el ciclo EGB3.

La provincia de Entre Ríos presenta los valores más altos en abandono para el ciclo EGB3 pero mantiene bajas las tasas en polimodal.

En lo que concierne a los indicadores de la calidad educativa, los resultados de los ONEC muestran que, en general, los alumnos santafesinos han obtenido sistemáticamente mejores resultados que los del resto de las provincias de la Región Centro.

Como observamos anteriormente, el porcentaje de respuestas correctas obtenido por los alumnos de Santa Fe y Entre Ríos es similar hasta el 9° Año de EGB, ciclo a partir del cual Santa Fe se distancia con valores más elevados, quedando Entre Ríos como la provincia con los valores más bajos en este indicador. Y en las tres provincias el porcentaje de respuestas correctas en Lengua es mayor que en Matemáticas.

Un estudio más actualizado de la Bolsa de Comercio de Córdoba, realizado sobre América Latina en el año 2003, verifica que Argentina muestra un bajo porcentaje de respuestas correctas. A escala regional, la Región Centro cuenta con un nivel medio-alto, en comparación con el resto de las regiones del país.

A pesar de las diferencias provinciales, tanto en Lengua como en Matemáticas la Región Centro obtuvo un porcentaje del 57% de aciertos en los ONEC de 2003, encontrándose por encima de la media nacional (55%), aunque la mejor performance la mostró la Región Patagónica.

En síntesis, podemos sacar dos conclusiones. En primer lugar, las tres provincias de la región exhiben disparidades respecto a los

indicadores analizados. En segundo lugar, es preciso destacar que, en general, la provincia más desfavorecida en términos educativos, y en los demás aspectos analizados, es Entre Ríos.

Seguramente, los resultados obtenidos del análisis son de público conocimiento o, al menos, permanece en las percepciones de los actores sociales. Pero el hecho de dimensionar cuantitativamente el problema, nos brinda la posibilidad de hacer visible la magnitud de las diferencias provinciales, lo cual no es una cuestión menor cuando se trata de poner en marcha un proyecto de integración regional como el que vivenciamos en estos tiempos.

En este sentido, la importancia de conocer el máximo nivel educativo alcanzado por la población y su relación con los niveles de pobreza, más la calidad de los aprendizajes en los centros escolares y las posibilidades de acceso y permanencia en el sistema, radica en que nos permite estimar la calidad de los recursos humanos con que cuenta la región y las posibilidades de la población de incorporarse al sistema educativo (sobre todo a los niveles superiores del sistema).

Es decir que, si en el ámbito regional se evidencia una significativa proporción de población no incorporada al sistema educativo formal, esto implica un déficit importante al desarrollo de su capital humano, lo cual lleva aparejado importantes desventajas al considerar la competitividad regional.

En la actualidad, la ‘competitividad’ regional y nacional es un tema que ha adquirido gran relevancia, constituyendo una cuestión importante en el diseño de políticas orientadas al desarrollo social y económico. Según la Bolsa de Comercio de Córdoba, su conceptualización es objeto de debates y discusiones que aún no han logrado consenso respecto a la definición del término pero, en general, podemos entender que la competitividad es *“la capacidad del ambiente económico e institucional para lograr, a través del aumento de la productividad y el desarrollo de actividades productivas, el progreso económico con un mayor bienestar para la población de un país”* (Bolsa de Comercio de Córdoba, 2006: 435).

Podemos observar que la competitividad así definida es congruente con los procesos de integración regional y sus objetivos, y por ende, con los de la Región Centro.¹⁵

¹⁵ En el Tratado de Integración Regional de Agosto de 1998, las provincias de Córdoba y Santa fe constituyen una alianza de integración en la que manifiestan que: *“Reconociendo la extraordinaria importancia de esta decisión, destinada a favorecer el desarrollo de la región en el marco de las relaciones y lazos interprovinciales previstos en la constitución Nacional para el desarrollo económico y social de nuestros pueblos (...) acordamos (...) crear la Región Centro”*. El texto completo de este documento se puede encontrar on line en www.regioncentro.gov.ar

En los análisis que desarrolla el IIE se reconoce que: *“en cuanto a la educación media, el hecho de que las personas se eduquen se convierte en un elemento de cohesión social, es decir, que aporta en gran medida al capital social de una región, teniendo en cuenta que por éste se entiende ‘al conjunto de normas, instituciones y organizaciones que promueven la confianza y la cooperación entre las personas, las comunidades y la sociedad en su conjunto’ según informes de CEPAL. Mientras que la educación superior contribuye al proceso de difusión del progreso científico y técnico en el proceso productivo. De esta manera, ambos tipos de educación en los individuos contribuyen de manera directa en la competitividad de una región”* (Bolsa de Comercio de Córdoba, 2006: 457 y 458).

La relación educación-competitividad es pertinente por estar esta última totalmente condicionada por el nivel de desarrollo de los capitales social o económico, natural, físico e intelectual.

El capital humano se relaciona con el factor “personas” del índice que mide la competitividad provincial, factor sustantivo ya que es la población el principal factor productivo para el desarrollo de la competitividad y a la vez es su propia beneficiaria.

Asimismo, el capital humano es la base del capital intelectual de la región y comprende ciertas características de la población como las competencias, el conocimiento, los valores y el potencial innovador, todas ellas forjadas mediante la educación formal.

En este estudio, resultó de suma relevancia la observación de indicadores de la eficacia interna y externa del sistema y otros relacionados al grado de desarrollo regional para aproximarnos al conocimiento del proceso de integración cultural y social de la región, donde el sistema educativo cumple un papel preponderante. Esto es así ya que logramos dejar en evidencia la heterogeneidad que caracteriza la Región en estos aspectos de la realidad provincial.

El tema central aquí es que una región, para consolidarse como tal, necesita una sólida base cultural común y la ‘heterogeneidad’, en este aspecto, no contribuye al proceso de integración, aunque puede resultar favorable en un sentido económico donde los diferentes productos y áreas de desarrollo son complementarios.

En este sentido, para que el proceso de integración logre consolidarse, no basta con intenciones políticas, liberalización de barreras comerciales, emprendimientos económicos conjuntos y bases institucionales. Es necesario además, contar con una fuerte identidad como región, con recursos humanos competentes y con un conjunto de valores compartidos por la sociedad toda, que unifique la región bajo un

interés común de progreso y desarrollo a través de actores participativos, comprometidos e instruidos.

Los procesos de integración que emanan de los acuerdos de cooperación a escala nacional y provincial, se sustentan en la idea de reforzar lazos culturales e identitarios dentro de la sociedad, contribuyendo a modo de fuerza sinérgica al desarrollo regional, entendido no como crecimiento económico en un sentido cuantitativo sino desde su naturaleza cualitativa a partir de las relaciones que se entablan en una sociedad.¹⁶

Y no es posible pensar en identidad regional y bases culturales sólidas si dentro de la región contamos con provincias heterogéneas respecto a características sociales y educativas.

Consideramos que este análisis comparativo nos permitió revelar la necesidad de ocuparse de los altos niveles de pobreza e indigencia que afecta a la región, de atender las diferencias regionales en cuanto a la cobertura educativa, de favorecer la inclusión de la población al sistema (sobre todo a los niveles de educación superior) y movilizar los medios y recursos necesarios para mejorar el rendimiento escolar de los alumnos y su permanencia en el sistema, especialmente en los últimos años de Polimodal.

No es difícil deducir entonces, la importancia de implementar medidas que faciliten el acceso a la educación, de generar estrategias de retención y mejoramiento de la calidad de los aprendizajes, y de crear fuentes de empleo con salarios dignos para reducir los niveles de pobreza, con el objeto de incrementar la competitividad regional.

Sin duda, este escenario educativo regional caracterizado por las disparidades provinciales que muestran los números, plantea importantes desafíos para las políticas del sector orientadas a conformar un sistema educativo regional y a impulsar sinérgicamente la consolidación del proyecto de Región Centro.

Tal vez deberían establecerse políticas compensatorias y otras específicas para atender a los sectores más vulnerables de la población y a las zonas más desfavorecidas, como la rural.

También haría falta revisar la formación básica de los docentes y las posibilidades de capacitación y actualización permanente de cara a

¹⁶ Sergio Boisier propone el concepto de “capital sinérgico” haciendo referencia a nueve formas de capital, casi todas de carácter intangible, que articuladas llegan a potenciar el desarrollo de una región. Son las cuestiones cognitivas, simbólicas, culturales, institucionales, sociales, psicosociales, cívicas, humanas, que junto con el capital económico incentivan el desarrollo. BOISIER, Sergio (1998): *El desarrollo territorial a partir de la construcción de capital sinérgico*. Instituto Latinoamericano y del Caribe de Planificación Económica y Social (ILPES), un organismo de las NN.UU. adscrito a la CEPAL, en Santiago de Chile.

las nuevas conceptualizaciones que devienen del proceso mismo de integración.

Sabemos que las escuelas constituyen el espacio concreto donde toman cuerpo las políticas educativas. A través de los actores sociales (principalmente los docentes), dichas políticas se traducen en prácticas y se resignifican para el logro de los objetivos institucionales.

La inserción en el sistema de docentes capacitados es un aporte importante al mejoramiento de la calidad educativa y del accionar de las instituciones escolares en el contexto de cambios e innovaciones, de recortes en los recursos destinados a este sector, de una profunda retracción del espacio público, de aumento progresivo de la exclusión social y de grandes desigualdades en el acceso al conocimiento.

Bajo esta perspectiva, es preciso asumir el desafío de pensar y diseñar acciones posibles dentro de un plan estratégico¹⁷ que se ajuste a la realidad en que vivimos, y de formar actores para los diferentes niveles del sistema, desde aquellos que se desempeñan diseñando políticas como parte del proceso de gobierno, hasta los que las resignifican en los centros escolares a través de las prácticas. Y hacia allí vamos...

Referências Bibliográficas

BOISIER, S.: *El desarrollo territorial a partir de la construcción de capital sinérgico*. Curso Internacional Ciudad Futura II, Rosario, Plan Estratégico Rosario. Rosario, 2000. Disponible on line en: http://www.perm.org.ar/biblioteca/articulos/del_%20desarrollo_territorial....pdf Último acceso en: 7 de Febrero 2011.

Bolsa de Comercio de Córdoba. *El Balance de la Economía Argentina 2003*. Córdoba. Instituto de Investigaciones Económicas Ed. 2003.

_____. *El Balance de la Economía Argentina 2004*. Córdoba. Instituto de Investigaciones Económicas Ed. 2004.

_____. *El Balance de la Economía Argentina 2006*. Córdoba. Instituto de Investigaciones Económicas Ed. 2006.

¹⁷ Luego de un año de seminarios, talleres y mesas de trabajo se elaboró la primera etapa del Plan Estratégico de la Región Centro incluyendo importantes avances en materia de integración educativa. El Plan Estratégico fue presentado los días 27 y 28 de Febrero de 2007 en la ciudad de Rosario.

BRIGIDO, A. M.: *La equidad en la educación argentina. Un estudio de las desigualdades en la distribución de la educación*. Córdoba. Ed. Universitas y Facultad de Filosofía y Humanidades UNC. 2004.

Documento “Acta de Integración de la Provincia de Entre Ríos al Tratado de Integración Regional”. Disponible on line en www.regioncentro.gov.ar Último acceso en: 7 de Febrero de 2011.

Documento “Tratado de Integración Regional entre las provincias de Córdoba y Santa Fe”. Disponible on line en www.regioncentro.gov.ar Último acceso en: 7 de Febrero de 2011.

GREEN, A.: “Education, Globalisation and the role of Comparative Research” en *London Review of Education*. Londres. Vol. 1, N°2. (pp. 84-97) 2003.

LAGORIA, S. L.: “El papel del Sistema Educativo en los proyectos de integración regional en Argentina: el caso de la Región Centro”. Centro de Estudios Avanzados, Universidad Nacional de Córdoba. 2008. 227 p. (Tesis de Maestría en Gestión para la Integración Regional).

OZSLAK, O.: *La formación del Estado Argentino*. Buenos Aires. Ed. Universidad de Belgrano. 1982.

RIVAS, A.: *Las provincias Educativas. Estudio comparado sobre el Estado, el poder y la educación en las 24 provincias argentinas*. Buenos Aires. 2003. Disponible on line en: www.cippec.org/proyectoprovincias Último acceso en: 7 de Febrero de 2011.

SARTORI, G. Y MORLINO, L. Comp.: *La comparación en las ciencias sociales*. España. Alianza Editorial. 1999.

